

T.C

ORTAHIŞAR KAYMAKAMLIĞI

Pelitli Mareşal Fevzi Çakmak İlkokulu

Müdürlüğü



TÜRKİYE  
YÜZYILI

100

2024-2028

STRATEJİK PLAN



## İSTİKLAL MARŞI

Korkma, sönmez bu şafaklarda yüzen al sancak;  
Sönmeden yurdumun üstünde tüten en son ocak.  
O benim milletimin yıldızıdır, parlayacak;  
O benimdir, o benim milletimindir ancak.

Çatma, kurban olayım, çehreni ey nazlı hilal!  
Kahraman ırkıma bir gül! Ne bu şiddet, bu celal?  
Sana olmaz dökülen kanlarımız sonra helal...  
Hakkıdır Hakk'a tapan milletimin istiklal!

Ben ezelden beridir hür yaşadım, hür yaşarım.  
Hangi çılgın bana zincir vuracakmış? Şaşarım!  
Kükremiş sel gibiyim, bendimi çiğner, aşarım.  
Yırtarım dağları, enginlere sığmam taşarım.

Garbın afakını sarmışsa çelik zırhlı duvar,  
Benim iman dolu göğsüm gibi serhaddim var.  
Ulusun, korkma! Nasıl böyle bir imanı boğar,  
"Medeniyet!" dediğin tek dişi kalmış canavar?

Arkadaş! Yurduma alçakları uğratma sakın.  
Siper et gövdeni, dursun bu hayasızca akın.  
Doğacaktır sana va'dettiği günler Hakk'ın...  
Kim bilir, belki yarın, belki yarından da yakın.

Bastığın yerleri "toprak!" diyerek geçme, tanı:  
Düşün altındaki binlerce kefensiz yatanı.  
Sen şehit oğlusun, incilme, yazıktır atanı:  
Verme, dünyaları alsan da, bu cennet vatanı.

Kim bu cennet vatanın uğruna olmaz ki feda?  
Şüheda fışkıracak toprağı sıksan, şüheda!  
Canı, cananı bütün varımı alsın da Hüda,  
Etmesin tek vatanımdan beni dünyada cüda.

Ruhumun senden, İlahi, şudur ancak emeli:  
Değmesin mabedimin göğsüne namahrem eli.  
Bu ezanlar ezanlar-ki şahadetleri dinin temeli  
Ebedi yurdumun üstünde benim inlemeli.

O zaman vعد ile bin söcde eder-varsa-taşım,  
Her cerihamdan, İlahi, boşanıp kanlı yaşım,  
Fışkırır ruh-ı mücerred gibi yerden na'sım;  
O zaman yükselerek arşa değer belki başım.

Dalgalan sen de şafaklar gibi ey şanlı hilal!  
Olsun artık dökülen kanlarımın hepsi helal!  
Ebediyen sana yok, ırkıma yok izmihlal:  
Hakkıdır, hür yaşamış bayrağımın hürriyet;  
Hakkıdır, Hakk'a tapan, milletimin istiklal!

Mehmet AKIFERSOY

Öğretmenler;  
Yeni Nesil Sizin  
Eseriniz Olacaktır.

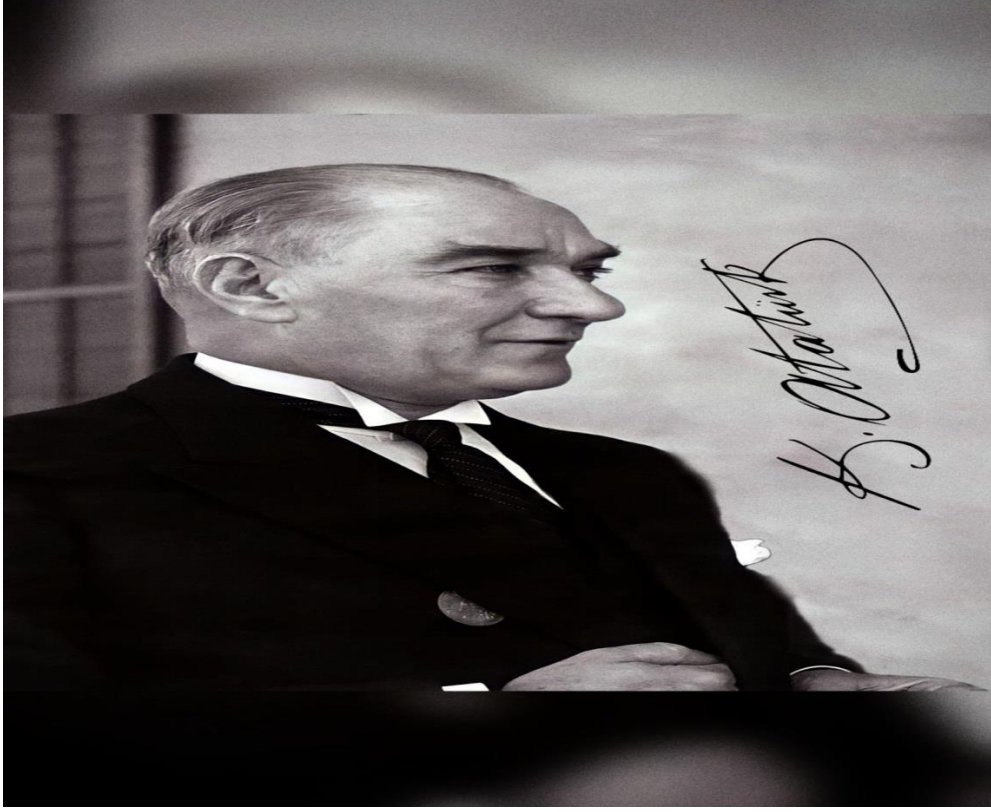
*B. Öztürk*

## GENÇLİĞE HİTABE

Ey Türk gençliği Birinci vazifen, Türk İstikbalini, Türk Cumhuriyetini, İlelebet, muhafaza ve müdafaa etmelik.

Mevcutiyetinin ve istikbalinin yegane temeli budur. Bu temel, senin, en kıymetli hazinendir. İstikbalde dahi, seni, bu hazineden, mahrum etmek isteyecek, dahili ve harici, bedhahların olacaktır. Bir gün, istiklal ve cumhuriyet müdafaa mecburiyetine düşersen, vazifeye atılmak için, içinde bulunacağın vaziyetin imkanı ve şeraitini düşünmeyeceksin! Bu imkan ve şerait, çok namüslim bir mahiyette tezahür edebilir. İstiklal ve cumhuriyetine kastedecek düşmanlar, bütün dünyada emsal görülmemiş bir çabıyla bütün müessesili olabilirler. Cabren ve hile ile aziz vatanı, bütün kaleleri zaft edilmiş, bütün tersanelerine girilmiş, bütün orduları dağılmış ve memleketin her köşesi bilfiil işgal edilmiş olabilir. Bütün bu şeraitten daha elim ve daha vahim olmak üzere, memleketin dahilinde, iktidara sahip olanlar çaflet ve dalalet ve hatta hiyanel içinde bulunabilirler. Hatta bu iktidar sahipleri şahsi menfaatlerini, müstevlerin siyasi emelleriyle tevhit edebilirler. Millet, fakir u zaruret içinde harap ve bitap düşmüş olabilir. Ey Türk istikbalinin evladı! İşte, bu ahval ve şerait içinde dahi, vazifen, Türk istiklal ve cumhuriyetini kurtarmaktır! Muhtaç olduğun kudret, damarlarındaki asil kanda, mevcuttur!

*B. Öztürk*



*Eğitimdir ki bir milleti ya özgür,  
bağımsız, şanlı ve yüce bir toplum halinde yaşatır  
ya da onu köleliğe ve yoksulluğa iter.*

*Mustafa Kemal ATATÜRK*



## OKUL/KURUM BİLGİLERİ

<b>İli:</b> TRABZON		<b>İlçesi:</b> ORTAHIŞAR	
<b>Adres:</b>	Pelitli Mahallesi Şehit Ali Alkan Sokak No:24 Ortahisar/TRABZON	<b>Coğrafi Konum (link)</b>	<a href="https://maps.app.goo.gl/2FeNQrBdSpApRYbM9">https://maps.app.goo.gl/2FeNQrBdSpApRYbM9</a>
<b>Telefon Numarası:</b>	0462 334 15 19	<b>Faks Numarası:</b>	-
<b>e- Posta Adresi:</b>	757108@ meb.k12.tr	<b>Web sayfası adresi:</b>	<a href="https://pelitlimaresal.meb.k12.tr/">https://pelitlimaresal.meb.k12.tr/</a>
<b>Kurum Kodu:</b>	757108	<b>Öğretim Şekli:</b>	Tam Gün

## SUNUŞ



Dünyadaki hızlı deęişimler dięer alanlarda olduęu gibi şüphesiz eğitim alanını da etkilemektedir. Bu deęişimlere ayak uydurabilmenin en önemli yollarından biri de kurumun ileriye dönük yol haritasını belirlemek olmaktadır. Bu bağlamda belirlenecek yol haritasının temelini stratejik plan oluşturmaktadır.

2024-2028 Stratejik Planımızın oluşturulmasında öncelikle tüm paydaşlarımızın katılımını hedefledik.

Paydaşlarımızın katılımını sağlamak için kurum içinde sağlıklı bir iletişim ortamını oluşturmaya çalıştık.

Ortahisar Pelitli Mareşal Fevzi Çakmak İlkokulu Müdürlüğü olarak hazırladığımız 2024-2028 Stratejik Planı ile eğitim ve öğretime erişim, eğitim öğretimde kalite, kurumsal kapasitenin artırılması, sosyal ve akademik becerilerin geliştirilmesi alanlarında, öngördüğümüz stratejilerle hedef ve amaçlarımıza ulaşmış olacağız. Nihai hedefimiz, kurumumuzda gerçekleşecek başarılı çalışmalarla ülkemiz eğitimine ve 2028 vizyonuna katkıda bulunmaktır.

Ortahisar Pelitli Mareşal Fevzi Çakmak İlkokulu Müdürlüğü Stratejik Planının hazırlanmasında yoğun çaba gösteren stratejik plan üst kurulu ve ekibine ve emeęi geçen tüm personelimize teşekkür eder çalışmalarımızın ülkemize, ilçemize ve okulumuza faydalı olmasını temenni ederiz.

Ercan KÜÇÜK  
Okul Müdürü

# İÇİNDEKİLER

OKUL KURUM BİLGİLERİ	6
SUNUŞ	7
İÇİNDEKİLER	8
GİRİŞ VE STRATEJİK PLANIN HAZIRLIK SÜRECİ	9
DURUM ANALİZİ	10
KURUMSAL TARİHÇE	11
UYGULANMAKTA OLAN STRATEJİK PLANIN DEĞERLENDİRİLMESİ	11
YASAL YÜKÜMLÜLÜKLER VE MEVZUAT ANALİZİ	12
ÜST POLİTİKA BELGELERİ ANALİZİ	13
FAALİYET ALANLARI İLE ÜRÜN/HİZMETLERİN BELİRLENMESİ	14
PAYDAŞ ANALİZİ	15
OKUL /KURUM İÇİ ANALİZ	19
TEKNOLOJİK DÜZEY	24
MALİ KAYNAKLAR	25
ÇEVRE ANALİZİ (PESTLE)	26
GZFT ANALİZİ	28
TESPİT VE İHTİYAÇLARIN BELİRLENMESİ	29
MİSYONUMUZ	30
VİZYONUMUZ	30
TEMEL DEĞERLERİMİZ	30
AMAÇ, HEDEF VE PERFORMANS GÖSTERGESİ İLE STRATEJİLERİN BELİRLENMESİ	31
BÖLÜM: MALİYETLENDİRME	42
BÖLÜM: İZLEME VE DEĞERLENDİRME	43
EKLER:	
TABLolar VE ŞEKİLLER	44

# GİRİŞ VE STRATEJİK PLANIN HAZIRLIK SÜRECİ

## Strateji Geliştirme Kurulu ve Stratejik Plan Ekibi

Tablo 1. Strateji Geliştirme Kurulu ve Stratejik Plan Ekibi Tablosu

Strateji Geliştirme Kurulu Bilgileri		Stratejik Plan Ekibi Bilgileri	
Adı Soyadı	Ünvanı	Adı Soyadı	Ünvanı
Ercan KÜÇÜK	Okul Müdürü	Muhammet KILIÇ	Müdür Yardımcısı
Muhammet KILIÇ	Müdür Yardımcısı	Gülsen ŞAHİNLER	Rehber Öğretmen
Ayşegül ALAEMDAROĞLU	Öğretmen	Cihan SEYMEN	Sınıf Öğretmeni
Mehmet Ali YAZAR	Öğretmen	Mehmet Ali YAZAR	Sınıf Öğretmeni
Osman Zeki ÖZDEMİR	Okul Aile Birliği Başkanı	Ayşegül ALEMDAROĞLU	Sınıf Öğretmeni
		Osman Zeki ÖZDEMİR	Okul Aile Birliği Başkanı

### Planlama Süreci:

2024-2028 dönemi stratejik plan hazırlanma süreci Strateji Geliştirme Kurulu ve Stratejik Plan Ekibinin oluşturulması ile başlamıştır. Ekip tarafından oluşturulan çalışma takvimi kapsamında ilk aşamada durum analizi çalışmaları yapılmış ve durum analizi aşamasında, paydaşlarımızın plan sürecine aktif katılımını sağlamak üzere paydaş anketi, toplantı ve görüşmeler yapılmıştır. Durum analizinin ardından geleceğe yönelim bölümüne geçilerek okulumuzun/kurumumuzun amaç, hedef, gösterge ve stratejileri belirlenmiştir.



## DURUM ANALİZİ

Stratejik planlama sürecinin ilk adımı olan durum analizi, okulumuzun/kurumumuzun “neredeyiz?” sorusuna cevap vermektedir. Okulumuzun/kurumumuzun geleceğe yönelik amaç, hedef ve stratejiler geliştirebilmesi için öncelikle mevcut durumda hangi kaynaklara sahip olduğu ya da hangi yönlerinin eksik olduğu ayrıca, okulumuzun/kurumumuzun kontrolü dışındaki olumlu ya da olumsuz gelişmelerin neler olduğu değerlendirilmiştir. Dolayısıyla bu analiz, okulumuzun/kurumumuzun kendisini ve çevresini daha iyi tanımasına yardımcı olacak ve stratejik planın sonraki aşamalarından daha sağlıklı sonuçlar elde edilmesini sağlayacaktır.

Durum analizi bölümünde, aşağıdaki hususlarla ilgili analiz ve değerlendirmeler yapılmıştır;

- ✓ Kurumsal tarihçe
- ✓ Uygulanmakta olan planın değerlendirilmesi
- ✓ Mevzuat analizi
- ✓ Üst politika belgelerinin analizi
- ✓ Faaliyet alanları ile ürün ve hizmetlerin belirlenmesi
- ✓ Paydaş analizi
- ✓ Kuruluş içi analiz
- ✓ Teknolojik Düzey
- ✓ Mali Kaynaklar
- ✓ Pestle Analizi
- ✓ Güçlü ve zayıf yönler ile fırsatlar ve tehditler (GZFT) analizi
- ✓ Tespit ve ihtiyaçların belirlenmesi

## KURUMSAL TARİHÇE

Mareşal Fevzi Çakmak İlkokulu 1991 yılında Pelitli Beldesi Adnan Kahveci Mahallesi'nde halk ve devlet işbirliği ile 10 derslik halinde inşa edilmiş ve 1991-92 yılında Eğitim öğretime açılmıştır. 1997 yılında zorunlu eğitimin 8 yıla çıkmasıyla ve Pelitli'nin devamlı göç alan bir belde olması nedeniyle bodrum kat ve ara holler sınıflara dönüştürülerek 19 derslik oluşturulmuştur.

2011 yılın Ağustos ayında Okul Aile Birliği ve Pelitli Belediyesi hayırsever vatandaşların katkılarıyla 9 derslik , 1 spor salonu ,1 konferans salonu ve 3 idare odasının karkası yaptırılmış iç donanımı Trabzon Valiliği aracılığı ile İl Özel İdare tarafından gerçekleştirilmiştir . İlk bölümü Kasım 2012 tarihinde hizmete girmiştir. 2012 yılına kadar tek binada eğitim veren kurumumuz o yıl yapılan ek bina ile ilkokula dönüştürülmüş olup 727 öğrenci, 4 yönetici ve 28 öğretmen ile eğitim faaliyetlerine devam etmektedir.

## UYGULANMAKTA OLAN STRATEJİK PLANINDEĞERLENDİRİLMESİ

Pelitli Mareşal Fevzi Çakmak İlkokulu Müdürlüğü'nün 2019-2023 Stratejik Planı; “Eğitim Öğretime Erişimin Artırılması, Eğitim Öğretimde Kalitenin Artırılması ve Kurumsal Kapasitenin Geliştirilmesi” temalarını içermektedir. Her temada 1 amaç belirlenmiştir. 1. amaçta 1 hedef, 2. amaçta 2 hedef ve 3. Amaçta 2 hedef olmak üzere toplam 3 amaç ve 5 hedef belirlenmiştir. Planda yer alan hedefleri gerçekleştirmek için belirlenen tedbir ve stratejilerin tamamına yakını uygulanmıştır. Plan dönemi tamamlanmamış olmasına rağmen performans göstergelerinin büyük çoğunluğunda, plan döneminin son performans yılı 2023 hedefine ulaşılmıştır. 2020, 2021,2022 ve 2023 mali yılları için hazırladığımız ve kurumumuzun resmi internet sitesinde kamuoyuna sunduğumuz performans programları ve faaliyet raporlarında bu durum açıkça gösterilmiştir.

2024-2028 Stratejik Planımızdaki hedefler önceki plan dönemine benzer olarak paydaşlarımızın beklentileri, kurumumuzun faaliyet alanları, ihtiyaçlar ve gelişim alanları ile MEB politikaları birlikte analiz edilerek belirlenmiştir. Bu analiz sonucunda belirlediğimiz hedeflerle, önceki plan dönemindeki hedefler benzerlik göstermektedir. Gerek paydaşlarımızın beklentilerinin üst düzeyde olması, gerek beklentilerin çeşitliliği ve sayısı, gerekse içinde bulunduğumuz dönemin hassasiyetine binaen Müdürlüğümüz 2024-2028 döneminde vizyonunu geniş bir bakış açısıyla belirlemiştir. Bu nedenle her ne kadar benzer nitelikte hedefler belirlenmiş olsa da çeşitlilik ve sayı itibariyle 2024-2028 Stratejik Plan dönemi hedefleri, önceki plan dönemi hedeflerinden farklılık arz etmektedir.

## YASAL YÜKÜMLÜLÜKLER VE MEVZUAT ANALİZİ

Yasal Yükümlülük	Dayanak	Tespitler	İhtiyaçlar
<ul style="list-style-type: none"> <li>Müdürlüğümüz <b>Dayanak</b> başlığı altında sıralanan Kanun, Kanun Hükmünde Kararname, Tüzük ,Genelge ve Yönetmeliklerdeki ilgili hükümleri yerine getirmekle mükelleftir.</li> <li>Müdürlüğümüz eğitim-öğretim hizmetleri, insan kaynakları, halkla ilişkiler, fiziki ve mali destek hizmetleri, stratejik plan hazırlama, stratejik plan izleme-değerlendirme süreci iş ve işlemleri faaliyetlerini yürütmektedir. Faaliyetlerimizden öğrenciler, öğretmenler, personel, yöneticiler velileri doğrudan etkilenmektedir.</li> <li>Müdürlüğümüz resmi kurum ve kuruluşlar, sivil toplum kuruluşları ve özel sektörle mevzuat hükümlerine aykırı olmamak ve faaliyet alanlarını kapsamak koşuluyla protokoller ve diğer işbirliği çalışmalarını yürütme yetkisine haizdir.</li> </ul>	<ul style="list-style-type: none"> <li>T.C. Anayasası</li> <li>1739SayılıMillîEğitimTemelKanunu</li> <li>652Sayılı MEB Teşkilat ve Görevleri Hakkındaki Kanun Hükmünde Kararname</li> <li>222 Sayılı Millî Eğitim Temel Kanunu (Kabul No:5.1.1961,RG: 12.01.1961/10705-Son Ek ve Değişiklikler:KanunNo:12.11.2003/5002,RG:21.11.2003</li> <li>657SayılıDevletMemurlarıKanunu</li> <li>5442Sayılı İl İdaresi Kanunu</li> <li>3308SayılıMeslekiEğitimKanunu</li> <li>439Sayılı Ek Ders Kanunu</li> <li>4306SayılıZorunluluköğretimveEğitimKanunu</li> <li>5018 sayılı Kamu</li> <li>Mali Yönetimi ve Kontrol Kanunu</li> <li>MEB Personel Mevzuat Bülteni</li> <li>Taşıma Yoluyla Eğitime Erişim Yönetmeliği</li> <li>MEB Millî Eğitim Müdürlükleri Yönetmeliği (22175 Sayılı RG Yayınlanan)</li> <li>Millî Eğitim Bakanlığı Rehberlik ve Psikolojik Danışma Hizmetleri Yönetmeliği</li> <li>04.12.2012/202358 Sayı il İlçeMEM'inTeşkilatlanması43NoluGenelge</li> <li>26 Şubat 2018 tarihinde yayımlanan Kamu İdarelerinde Stratejik Planlamaya İlişkin Usul ve Esaslar Hakkındaki Yönetmelik</li> <li>2019 -2023İlçe Millî Eğitim Müdürlüğü Stratejik Planı</li> <li>2019-2023 İl Millî Eğitim Müdürlüğü Stratejik Planı</li> </ul>	<ul style="list-style-type: none"> <li>Müdürlüğümüzün hizmet Alanları çok çeşitlidir ve hedef kitlesi nicelik itibariyle oldukça büyüktür. Farklı hizmet alanları ile ilgili diğer kamu kurum ve kuruluşlarıyla yapılan protokollerde, diğer kurumların tabi oldukları mevzuattaki farklılıklardan dolayı yetki çatışması yaşanmamaktadır. Fakat diğer kamu kurum ve kuruluşlarının faaliyet alanlarında eğitim-öğretim hizmetlerine yeteri kadar yer verilmediğinden, herhangi birdestektalebigercekleştirdiğindemevzuatadayandırmadagüçlükyaşamaktadırlar.</li> <li>Müdürlüğümüz hiçbir hizmetinde mevzuattaki hükümlere aykırı davranmamaktadır. Tüm hizmetler mevzuat çerçevesinde gerçekleşmektedir. Fakat mevzuata aykırı olmamak koşuluyla eğitim faaliyetlerimiz, eğitim hizmetinin verildiği Bölgenin ekonomik, sosyal, ekolojik ,jeolojik vb. dinamikleri dikkate alınarak yürütülmektedir.</li> </ul>	<ul style="list-style-type: none"> <li>Müdürlüğümüz Faaliyetleri gereği sağlık, güvenlik, Alt yapı çalışmaları gibi ek hizmetlere ihtiyaçduymaktadır.Bu nunyanındaöğrencilerimizinakademikvesosyalbecerilerinin gelişirilmesi,öğretmenveyöneticilerimizin mesleki gelişimlerine destek sağlanması amacıyla diğer kurumlarla işbirliği yapılması gerekmektedir. Buişbirliğikapsamında diğerkurumlarınmevzuatınineğitimhizmetlerineyeterikadaryer vereceğšekildedüzenlenmesigerekmektedir.</li> </ul>

TABLO 2. YASAL YÜKÜMLÜLÜKLER VE MEVZUAT ANALİZİ TABLOSU

## ÜST POLİTİKA BELGELERİ ANALİZİ

**TABLO3. ÜST POLİTİKA BELGELERİ ANALİZİ TABLOSU**

Üst Politika Belgesi	İlgili Bölüm/Referans	Verilen Görev/İhtiyaçlar
5018 sayılı Kamu Mali Yönetimi ve Kontrol Kanunu	<ul style="list-style-type: none"> <li>• 9.Madde,</li> <li>• 41.Madde</li> </ul>	Kurum Faaliyetlerinde bütçenin etkin ve verimli kullanımı Stratejik Plan Hazırlama Performans Programı Hazırlama Faaliyet Raporu Hazırlama
30344 sayılı Kamu İdarelerinde Stratejik Plan Hazırlamaya İlişkin Usul ve Esaslar Hakkında Yönetmelik (26 Şubat 2018)	Tümü	5 yıllık hedefleri içeren Stratejik Plan hazırlanması
Kamu İdareleri İçin Stratejik Plan Hazırlama Kılavuzu (26 Şubat 2018)	Tümü	5 yıllık hedefleri içeren Stratejik Plan hazırlanması
2018/16 sayılı Genelge, 2019-2023 Stratejik Plan Hazırlık Çalışmaları (18 Eylül 2018)	Tümü	2019-2023 Stratejik Planının Hazırlanması
MEB 2019-2023 Stratejik Plan Hazırlık Programı (18 Eylül 2018)	Tümü	2019-2023 Stratejik Planı Hazırlama Takvimi
MEB 2019-2023 Stratejik Planı	Tümü	MEB Politikaları Konusunda Taşra Teşkilatına Rehberlik
Kamu İdarelerince Hazırlanacak Performans Programları Hakkında Yönetmelik	Tümü	5 yıllık kurumsal hedeflerin her birmali yılı için ifade edilmesi
Kamu İdarelerince Hazırlanacak Faaliyet Raporu Hakkında Yönetmelik	Tümü	Her bir mali yıl için belirlenen hedeflerin gerçekleşme durumlarının tespiti, raporlanması
İl Millî Eğitim Müdürlüğü 2019-2023 Stratejik Planı	Tümü	5 yıllık hedefleri içeren Stratejik Plan hazırlanması
İlçe Millî Eğitim Müdürlüğü 2019-2023 Stratejik Planı	Tümü	5 yıllık hedefleri içeren Stratejik Plan hazırlanması

## FAALİYET ALANLARI İLE ÜRÜN/HİZMETLERİN BELİRLENMESİ

TABLO 4. FAALİYET ALANLARI İLE ÜRÜN/HİZMETLERİN BELİRLENMESİ

Faaliyet Alanı	Ürün/Hizmetler
<b>A- Eğitim-Öğretim Hizmetleri</b>	<ol style="list-style-type: none"><li>1. Eğitim-öğretim iş ve işlemleri</li><li>2. Ders Dışı Faaliyet İş ve İşlemleri</li><li>3. Özel Eğitim Hizmetleri</li><li>4. Kurum Teknolojik Altyapı Hizmetleri</li><li>5. Anma ve Kutlama Programlarının Yürütülmesi</li><li>6. Sosyal, Kültürel, Sportif Etkinlikler</li><li>7. Öğrenci İşleri (kayıt, nakil, ders programları vb.)</li><li>8. Zümre Toplantılarının Planlanması ve Yürütülmesi</li></ol>
<b>B- Stratejik Planlama, Araştırma- Geliştirme</b>	<ol style="list-style-type: none"><li>1. Stratejik Planlama İşlemleri</li><li>2. İhtiyaç Analizleri</li><li>3. Eğitime İlişkin Verilerin Kayıtlanması</li><li>4. Araştırma-Geliştirme Çalışmaları</li><li>5. Projeler Koordinasyon</li></ol>
<b>C- İnsan Kaynaklarının Gelişimi</b>	<ol style="list-style-type: none"><li>1. Personel Özlük İşlemleri</li><li>2. Norm Kadro İşlemleri</li><li>3. Hizmet İçi Eğitim Faaliyetleri</li></ol>
<b>D- Fiziki ve Mali Destek</b>	<ol style="list-style-type: none"><li>1. Okul Güvenliğinin Sağlanması</li><li>2. Ders Kitaplarının Dağıtımı</li><li>3. Taşınır Mal İşlemleri</li><li>4. Temizlik, Güvenlik, Isıtma, Aydınlatma Hizmetleri</li><li>5. Evrak Kabul, Yönlendirme ve Dağıtım İşlemleri</li><li>6. Arşiv Hizmetleri</li></ol>
<b>E-Denetim ve Rehberlik</b>	<ol style="list-style-type: none"><li>1. Öğretmenlere Rehberlik ve İşbaşında Yetiştirme Hizmetleri</li><li>2. Ön İnceleme, İnceleme ve Soruşturma Hizmetleri</li></ol>
<b>F-Halkla İlişkiler</b>	<ol style="list-style-type: none"><li>1. Bilgi Edinme Başvurularının Cevaplanması</li><li>2. Protokol İş ve İşlemleri</li><li>3. Basın, Halk ve Ziyaretçilerle İlişkiler</li><li>4. Okul-Aile İşbirliği</li></ol>

## PAYDAŞ ANALİZİ

Kurumumuzun faaliyet alanları dikkate alınarak, kurumumuzun faaliyetlerinden yararlanan, faaliyetlerden doğrudan/dolaylı ve olumlu/olumsuz etkilenen veya kurumumuzun faaliyetlerini etkileyen paydaşların (kişi, grup veya kurumlara) tespiti için bir dizi toplantı düzenlenmiştir. Bu toplantılarda Stratejik Plan Hazırlama Ekibi “beyin fırtınası, tartışma, örnek” olay yöntemlerini kullanarak öncelikle paydaşlar, ardından bu paydaşların türü (iç paydaş/dış paydaş) belirlemiştir.

**Tablo 5. Paydaş Analizi**

Paydaş Adı	İç Paydaş	Dış Paydaş
Ortahisar Kaymakamlığı		√
Ortahisar Belediyesi		√
İlçe MEM Üst Yönetici		√
Okul Müdürü	√	
Okulda Görevli Öğretmenler	√	
Okul/Kurum Yöneticileri		√
Öğrenciler	√	
Öğrenci Veliler	√	
Okul Aile Birliği	√	
Ortahisar İlçe Sağlık Müdürlüğü		√
Ortahisar İlçe Emniyet Amirliği		√
Diğer Okul Müdürlükleri		√
Trabzon Üniversitesi		√
Ortahisar Gençlik Hizmetleri ve Spor İlçe Müdürlüğü		√
İl ve İlçe Milli Eğitim Müdürlüğü Personeli		√

## PAYDAŞLARIN ÖNCELİKLENDİRİLMESİ

Stratejik Plan Hazırlama Ekibi, paydaşların ve paydaş türlerinin belirlenmesinin ardından paydaşların önem derecesi, etki derecesi ve önceliğini tespit etmiştir. Paydaşların önceliklendirilmesi, etki ve önemlerinin tespit edilmesinde Kamu İdareleri İçin Stratejik Plan Hazırlama Kılavuzunda (26 Şubat 2018) belirtilen Paydaş Etki/Önem Matrisi tablosundan (Tablo 5) yararlanılmıştır.

**Tablo 6. Paydaşların Önceliklendirilmesi**

Paydaş Adı	İç Paydaş	Dış Paydaş	Önem Derecesi	Etki Derecesi	Önceliği
Ortahisar Kaymakamlığı		√	4	3	3
Ortahisar Belediyesi		√	4	3	3
İlçe MEM Üst Yönetici		√	4	4	4
Okul Müdürü	√		5	5	5
Okulda Görevli Öğretmenler	√		5	5	5
Okul/Kurum Yöneticileri		√	3	3	3
Öğrenciler	√		5	5	5
Öğrenci Veliler	√		4	4	4
Okul Aile Birliği	√		4	4	4
Ortahisar İlçe Sağlık Müdürlüğü		√	3	3	2
Ortahisar İlçe Emniyet Amirliği		√	3	3	2
Diğer Okul Müdürlükleri		√	3	3	3
Trabzon Üniversitesi		√	2	1	1
Ortahisar Gençlik Hizmetleri ve Spor İlçe Müdürlüğü		√	3	3	3
İlçe Eğitim Müdürlüğü Personeli		√	4	3	3
Önem Derecesi:1,2,3gözet;4,5birlikteçalış					
Etki Derecesi:1,2,3izle;4,5bilgilendir					
Önceliği:5=Tam;4=Çok;3=Orta;2=Az;1=Hiç					

## PAYDAŞLARIN DEĞERLENDİRİLMESİ

Paydaş Analizi kapsamında Stratejik Plan Hazırlama Ekibi; Müdürlüğümüzün sunduğu ürün/hizmetlerinin hangi paydaşlarla ilgili olduğu, paydaşların ürün/hizmetlere ne şekilde etki ettiği ve paydaş beklentilerinin neler olduğu gibi durumları değerlendirerek Paydaş Ürün/Hizmet Matrisi hazırlamıştır.

**Tablo7: Paydaş - Ürün/Hizmet Matrisi**

	Ürün/Hizmet Numarası	İl MEM	Kaymakamlık	İlçe MEM	Oku Müdürümüz	Öğretmenler	Öğrenciler	Vefiler	Personel	İlçe Emniyet Amirliği	Lçe ToplumSağığıMerkezi	Taşımah Eğitim Görevlileri	Diğer Eğitim Kurumları	Özel Sektör	Sivil Toplum Kuruluşları	İlçe Belediye Başkanlığı	Diğer Kurum ve Kuruluşlar
<b>A-Eğitim Öğretim Faaliyetleri</b>	1			√	√	√	√										
	2				√	√	√										
	3				√	√	√	√									
	4			√	√	√	√										
	5		√	√	√	√	√	√									√
	6					√	√	√									
	7			√	√	√	√										
	8			√	√	√	√										
<b>B- Strateji Geliştirme, Ar-Ge Faaliyetleri</b>	1			√	√	√			√								
	2			√	√	√											
	3				√	√											
	4				√	√											
	5				√	√											
<b>C- İnsan Kaynakları Gelişimi</b>	1	√	√	√	√	√			√								
	2	√	√	√	√	√			√								
	3	√	√	√	√	√			√								
<b>D-Fiziki ve Mali Destek</b>	1			√	√	√	√		√	√							
	2			√	√	√	√										
	3			√	√	√			√								
	4			√	√	√	√		√								
	5			√	√	√	√		√	√	√					√	
	6			√	√	√			√								
	7			√	√	√			√								
	8			√	√	√	√		√	√	√						
<b>E-Denetim ve Rehberlik</b>	1	√	√	√	√	√											
	2	√	√	√	√	√			√								
<b>F-Halkla İlişkiler</b>	1			√	√	√		√									
	2	√	√	√	√	√											
	3			√	√	√		√									
	4				√	√	√	√									



## PAYDAŞ GÖRÜŞLERİNİN ALINMASI VE DEĞERLENDİRİLMESİ

Paydaş Analizi kapsamında, paydaş görüşlerinin alınması çalışmalarında farklı yöntemler izlenmiştir. İlçe Milli Eğitim Müdürlüğü Strateji Geliştirme Kurulu ve Stratejik Plan Hazırlama Ekibi üyeleri ile yüz yüze görüşme, toplantı ve eğitim faaliyetleri gerçekleştirmiştir. Ortahisar Kaymakamlığı başta olmak üzere kamu kurum ve kuruluşları, yerel kuruluşlar, sivil toplum kuruluşları vb. dış paydaşlarımızın yöneticileriyle yüzyüze görüşme şeklinde mülakatlar gerçekleştirilmiş, beklenti ve önerileri alınmıştır. Yüz yüze mülakatlardan elde edilen sonuçlar nitel olarak değerlendirilmiştir. Paydaşlarımızın tamamının görüşlerinin alınması ve değerlendirilmesi çalışmaları Stratejik Plan Hazırlama Ekibi Başkanı, Ekip Koordinatörü ve ekip içerisinde görevlendirilecek üye veya üyeler tarafından Stratejik Plan Hazırlama İl Çalışma takvimine uygun olarak gerçekleştirilmiştir.

## PAYDAŞ GÖRÜŞLERİNİN ALINMASINA İLİŞKİN ÇALIŞMALAR

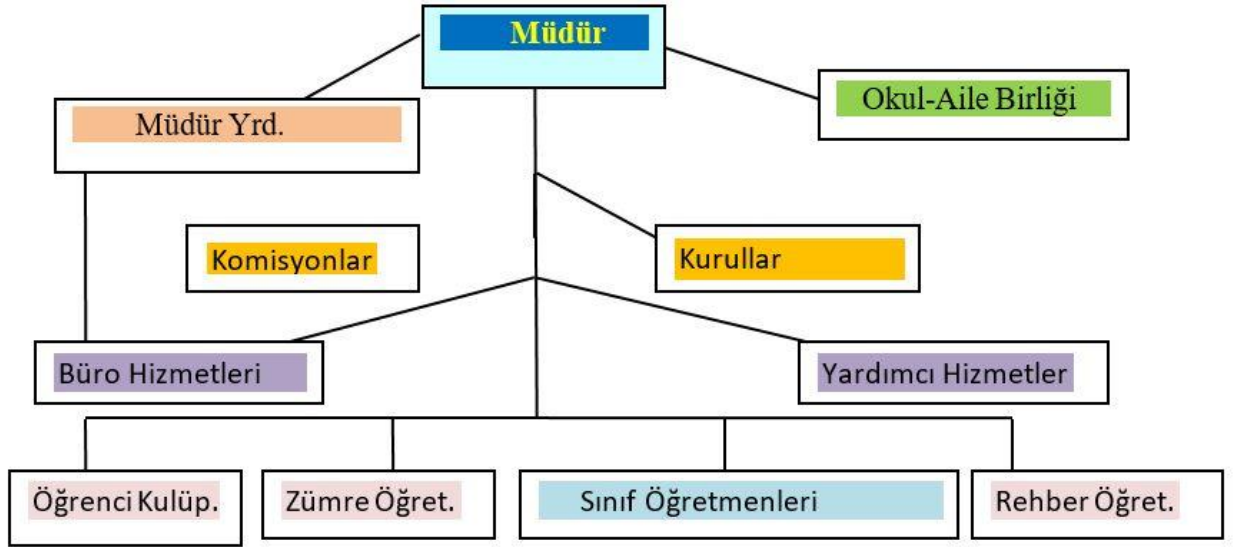
**Tablo8: Paydaş Görüşlerinin Alınmasına İlişkin Çalışmalar**

Paydaş Adı	Yöntem	Sorumlu	Çalışma Tarihi	Raporlama ve Değerlendirme Sorumlusu
Ortahisar Kaymakamlığı	Mülakat	S.P.Ekip Bşk.	12.09.2023	S.P .Ekibi
İlçe MEM Üst Yönetici	Mülakat, Toplantı	S.P. EkipBşk.	11.09.2023	S. P. Ekibi
Öğretmenler	Toplantı	S.P.Koordinatörü	3-7.09.2023	S.P. Ekibi
Okul/Kurum Yöneticileri	Toplantı	S.P.Koordinatörü	3-7.09.2023	S.P. Ekibi
Öğrenciler	Yüzyüze görüşme	S.P.Koordinatörü	3-7.09.2023	S.P. Ekibi
Öğrenci Velileri	Toplantı	S.P.Koordinatörü	3-7.09.2023	S.P. Ekibi
Ortahisar İlçe Sağlık Müdürlüğü	Mülakat	S.P. Ekibi	15.09.2023	S.P. Ekibi
Ortahisar İlçe Emniyet Müdürlüğü	Mülakat	S.P. Ekibi	16.09.2023	S.P. Ekibi
İlçe Eğitim Müdürlükleri	Toplantı	S.P .Ekip Bşk. Ekip Koor.	3-12.09.2023	S.P. Ekibi
Ortahisar Meslek yüksekokulu	Mülakat	S.P .Ekibi	18.09.2023	S.P. Ekibi
Ortahisar Gençlik Hizmetleri ve Spor İl Müdürlüğü	Mülakat	S.P. Ekibi	19.09.2023	S.P. Ekibi
İl ve İlçe MEM Personeli	Toplantı	S.P .Ekip Koor.	26.09.2023-12.10.2023	S.P. Ekibi

# OKUL/KURUM İÇİ ANALİZ

## İnsan Kaynakları

### İnsan Kaynakları Yetkinlik Analizi



**Tablo 9. Çalışanların Görev Dağılımı**

<b>Çalışanın Ünvanı</b>	<b>Görevleri</b>
Okul /Kurum Müdürü	Bir okulun en üst düzey yöneticisi olarak görev yapar. Öğretmenleri, personeli, öğrencileri ve velileri yönetir ve okulun günlük işleyişini denetler. Aynı zamanda, eğitim programlarını, öğretim metotlarını ve okul hedeflerini belirler ve bu hedeflerin başarılması için çalışır.
Müdür Yardımcısı	Okulla ilgili yönetim işlerine destek olur. Okulun her türlü yazışma, yönetim, güvenlik, bakım, beslenme ve etkinlik gibi işleri ile ilgilenir. Müdür tarafından verilen görevleri yerine getirir.
Öğretmenler	Eğitim kurumlarında öğrencilere ders verme görevini yerine getirirler. Öğretmenler, öğrencilerin öğrenme potansiyelini ortaya çıkarmak, öğrencileri eğitmek, yeteneklerini geliştirmek ve onları gelecekteki hayatlarına hazırlamak için çalışırlar.
Yönetim İşleri ve Büro Memuru	<ul style="list-style-type: none"><li>• TEFBİS Sistemi ve takibi</li><li>• Okulun WEB Sitesinin takibi</li><li>• Fotokopi iş ve işlemleri</li></ul>
Yardımcı Hizmetler Personeli	Kurumlarda her türlü yazı ve dosya dağıtmak ve toplamak, müracaat sahiplerini karşılamak ve yol göstermek; hizmet yerlerini temizleme, aydınlatma ve ısıtma işlerinde çalışmak veya basit iklim rasatlarını yapmak; ilaçlama yapmak veya yaptırmak görevlerini yerine getirir.

**Tablo 10. İdari Personelin Hizmet Süresine İlişkin Bilgiler**

<b>Hizmet Süreleri</b>	<b>Yıl İtibarıyla</b>	
	<b>Kişi Sayısı</b>	<b>%</b>
1-4 Yıl	0	0
5-6 Yıl	0	0
7-10 Yıl	0	0
10 Yıl Üzeri	4	%100

**Tablo 11. Okul Yönetici Sayısı**

<b>YÖNETİCİ SAYILARI</b>			
	<b>Müdür</b>	<b>Müdür Başyardımcısı</b>	<b>Müdür Yardımcısı</b>
<b>Norm</b>	1	0	2
<b>Mevcut</b>	1	0	3

**Tablo 12. Öğretmenlerin Hizmet Süreleri (Yıl İtibarıyla)**

<b>Hizmet Süreleri</b>	<b>Kadın</b>	<b>Erkek</b>	<b>Toplam</b>
1-3 Yıl	0	0	0
4-6 Yıl	0	0	0
7-10 Yıl	4	0	4
11-15 Yıl	4	0	4
16-20	4	0	4
20 ve üzeri	7	9	16
	13	9	28

**Tablo 13: Öğretmen, Öğrenci, Derslik Sayıları**

<b>SIRA</b>	<b>ÖĞRENCİ-ÖĞRETMEN-DERSLİK BİLGİLERİ</b>	<b>SAYI</b>
1	Öğrenci Sayısı	731
2	Öğretmen Sayısı	28
3	Derslik Sayısı	22
4	Derslik Başına Düşen Öğrenci Sayısı	33
5	Öğretmen Başına Düşen Öğrenci Sayısı	26,10

**Tablo 14. Branş Bazında Öğretmen Norm, Mevcut, İhtiyaç Sayıları**

Sıra	Branş	Norm	Mevcut	İhtiyaç
1	Din Kült. Ve Ahlak Bilgisi	0	0	0
2	İngilizce	1	1	0
3	Sınıf Öğretmeni	19	19	0
4	Özel Eğitim Öğretmeni	0	0	0
5	Okul Öncesi	6	6	0
6	Rehberlik	2	2	0

**Tablo 15. Kurumdaki Mevcut Hizmetli/ Memur Sayısı**

	Görevi	Erkek	Kadın	Eğitim Durumu	Hizmet Yılı	Toplam
1	Memur (V.H.K.İ.)	0	1	Lisans	3	1
2	Bekçi	0	0	0	0	0
3	Hizmetli	0	1	Lise	7	1

Tablo 16. Okul/ Kurum Rehberlik Hizmetleri

Mevcut Kapasite				Mevcut Kapasite Kullanımı ve Performans					
Psikolojik Danışman Norm Sayısı	Görev Yapan Psikolojik Danışman Sayısı	İhtiyaç Duyulan Psikolojik Danışman Sayısı	Görüşme Odası Sayısı	Danışmanlık Hizmeti Alan			Rehberlik Hizmetleri ile İlgili Düzenlenen Eğitim/Paylaşım Toplantısı vb. Faaliyet Sayısı		
				Öğrenci Sayısı	Öğretmen Sayısı	Veli Sayısı	Öğretmenlere Yönelik	Öğrencilere Yönelik	Velilere Yönelik
2	2	0	2	102	22	153	6	8	8

## Teknolojik Düzey

Okulumuzda Fatih Projesi kapsamında;

- FAZ II kapsamında okulumuza toplam 19“Etkileşimli Tahta” kurulumu gerçekleştirilmiş ve alt yapı çalışmaları devam etmektedir.
- FAZ II kapsamında iki akıllı tahtaya daha ihtiyaç duyulmaktadır.

Okulumuzda elektronik ortamda belge aktarım işlemleri DYS(Doküman YönetimS istemi) ile gerçekleştirilmektedir. Ayrıca Müdürlüğümüz ve diğer kurumlarımız arasında DYS aracılığıyla yazışmalar yapılmaktadır.

Bakanlığımızın kurmuş olduğu MEBBİS vasıtasıyla, kurumsal ve bireysel iş ve işlemlerin büyük bölümü, ayrıca personel ve öğrenci işlemlerini içeren modüller tek bir yapıda toplanmış ve kullanımına sunulmuştur. Kurumumuz MEBBİS üzerinden“,MEİS,TEFBİS,KitapSeçim,e-Mezun, Özlük, e-Okul, VeliBilgilendirmeSistemi” ve benzeri başlıklarında çalışmalar yürütülmektedir. Bakanlığımızın Veri Toplama Sistemi aktif olarak kullanılmaktadır.

**Tablo 17. Teknolojik Araç-Gereç Durumu**

Araç-Gereçler	2021	2022	2023	İhtiyaç
Akıllı Tahta	0	0	19	0
Fotokopi Makinesi	2	2	5	0
Bilgisayar	8	8	8	0
Televizyon	0	0	1	0
Projeksiyon	4	4	4	0

**Tablo 18. Fiziki Mekân Durumu**

Fiziki Mekân	Var	Yok	Adedi	İhtiyaç	Açıklama
Öğretmen Çalışma Odası	x		1	0	YETERLİ
Ekipman Odası	x		1	0	YETERLİ
Kütüphane	x		1	0	YETERLİ
Rehberlik Servisi	x		2	0	YETERLİ
Resim Odası		x	0	0	YETERLİ
Müzik Odası		x	0	0	YETERLİ
Çok Amaçlı Salon		x	0	0	YETERLİ
Spor Salonu		X	0	0	YETERLİ

## Mali Kaynaklar

Müdürlüğümüzün 2024-2028 döneminde kaynakları, uygulanmakta olan tasarruf tedbirleri de dikkati alınarak tahmin edilmiş ve tabloda sunulmuştur.

Tablo 19. Kaynak Tablosu

Kaynaklar	2024	2025	2026	2027	2028
Genel Bütçe	100000	150000	200000	250000	300000
Okul Aile Birliği	60000	80000	100000	120000	140000
Özel İdare	0	0	0	0	0
Kira Gelirleri	15000	18000	21600	25920	31104
Döner Sermaye	0	0	0	0	0
Dış Kaynak/Projeler	0	0	0	0	0
Diğer	0	0	0	0	0
<b>TOPLAM</b>	<b>175000</b>	<b>228000</b>	<b>321600</b>	<b>395920</b>	<b>471104</b>

Tablo 20. Harcama Kalemler

Harcama Kalemi	Çeşitleri
Personel	Sözleşmeli olarak çalışan personelin (sekreter temizlik, Güvenlik) ücret, vergi, sigorta vb. giderleri
Onarım	Okul/kurum binası ve tesisatlarıyla ilgili her türlü küçük onarım; makine, bilgisayar, yazıcı vb. bakım giderleri
Sosyal-sportif faaliyetler	Etkinlikler ile ilgili giderler
Temizlik	Temizlik malzemeleri alımı
İletişim	Telefon, faks, internet, posta, mesaj giderleri
Kırtasiye	Her türlü kırtasiye ve sarf malzemesi giderleri



Tablo 21. Gelir-Gider Tablosu

YILLAR	2021		2022		2023	
	GELİR	GİDER	GELİR	GİDER	GELİR	GİDER
Temizlik	60000	12.000	80000	30.000	110000	30.000
Küçük Onarım		5.000		8.000		15.000
Bilgisayar Harcamaları		30.000		6.000		11.000
Büro Makinaları Harcamaları		7.000		14.000		25.000
Telefon		2000		3000		5000
Sosyal Faaliyetler		1000		3000		5000
Kırtasiye		3000		16000		19000
GENEL		60000		80000		110000

## Çevre Analizi (PESTLE)

Çevre analiziyle okul/kurum üzerinde etkili olan veya olabilecek politik, ekonomik, sosyo-kültürel, teknolojik, yasal çevresel dış etkenlerin tespit edilmesi amaçlanır. Dış çevreyi oluşturan unsurlar (nüfus, demografik yapı, coğrafi alan, kentsel gelişme, sosyokültürel hayat, ekonomik, sosyal, politik, kültürel durum, çevresel, teknolojik ve rekabete yönelik etkenler vb.) okul ve kurumun kontrolü dışındaki koşullara bağlı ve farklı eğilimlere sahiptir. Bu unsurlar doğrudan veya dolaylı olarak okul/kurumun faaliyet alanlarını etkilemektedir.

Bu bölümde, okul/kurum etkileyen ya da etkileyebilecek dış çevre eğilimleri ve koşulları değerlendirilir. Bu analiz ile elde edilen veriler, GZFT analizinin “fırsatlar” ve “tehditler” bölümlerinin oluşturulmasında zemin oluşturur. Tespit ile ihtiyaçların belirlenmesi ise stratejilerin geliştirilmesinde önemli bir rol oynayacaktır.

Söz konusu etkenlerin tespit edilmesinde PESTLE matrisinden faydalanılır.

Okul ve kurum dış çevrede meydana gelebilecek değişiklikleri sürekli olarak izleyerek analiz etmek, ortaya çıkabilecek fırsat-tehditleri önceden tahmin edip gerekli önlemleri almak zorundadır.

Okul/kurum içi analizde, sağlıklı bir şekilde ortaya konan güçlü ve zayıf yönler, çevre analizi aşamasında elde edilecek fırsatlar ve tehditler ile birlikte değerlendirilerek en uygun stratejiler belirlenmelidir.

Tablo 22. PESTLE Analiz Tablosu

Politik-Yasal etkenler	Ekonomik etkenler
<ul style="list-style-type: none"><li>• Kalkınma Planı ve Orta Vadeli Program,</li><li>• Bakanlık, il ve ilçe stratejik planlarının incelenmesi,</li><li>• Yasal yükümlülüklerin belirlenmesi,</li><li>• Oluşturulması gereken kurul ve komisyonlar,</li><li>• Okul/kurum çevresindeki politik durum.</li></ul>	<ul style="list-style-type: none"><li>• Okul/kurumun bulunduğu çevrenin genel gelir durumu,</li><li>• İş kapasitesi,</li><li>• Okul/kurumun gelir/giderini arttırıcı unsurlar,</li><li>• Tasarruf sağlama imkânları,</li><li>• İşsizlik durumu,</li><li>• Mal-ürün ve hizmet satın alma imkânları,</li><li>• Kullanılabilir bütçe</li></ul>
Sosyokültürel etkenler	Teknolojik etkenler
<ul style="list-style-type: none"><li>• Kariyer beklentileri,</li><li>• Ailelerin ve öğrencilerin bilinçlenmeleri,</li><li>• Aile yapısındaki değişimler (geniş aileden çekirdek aileye geçiş, erken yaşta evlenme vs.),</li><li>• Nüfus artışı,</li><li>• Göç,</li><li>• Nüfusun yaş gruplarına göre dağılımı,</li><li>• Hayat beklentilerindeki değişimler (Hızlı para kazanma hırsları, lüks yaşama düşkünlük, kırsal alanda kentsel yaşam),</li><li>• Beslenme alışkanlıkları,</li><li>• Değerler, mesleki etik kuralları vb.</li></ul>	<ul style="list-style-type: none"><li>• Okul/kurumun teknoloji kullanım durumu</li><li>• e- Devlet uygulamaları,</li><li>• Dijital Platformlar üzerinden uzaktan eğitim imkânları,</li><li>• Okul/kurumun sahip olmadığı teknolojik araçlar</li><li>• Personelin ve öğrencilerin teknoloji kullanım kapasiteleri,</li><li>• Personelin ve öğrencilerin sahip olduğu teknolojik araçlar,</li><li>• Teknoloji alanındaki gelişmeler</li><li>• Teknolojinin eğitimde kullanımı</li></ul>
Çevresel Etkenler	
<ul style="list-style-type: none"><li>• Hava ve su kirlenmesi,</li><li>• Toprak yapısı,</li><li>• Bitki örtüsü,</li><li>• Doğal kaynakların korunması için yapılan çalışmalar,</li><li>• Çevrede yoğunluk gösteren hastalıklar,</li><li>• Doğal afetler</li></ul>	

## GZFT Analizi

Tablo 23. GZFT Analizi

İç Çevre		Dış Çevre	
Güçlü yönler	Zayıf yönler	Fırsatlar	Tehditler
<ul style="list-style-type: none"> <li>Kurumumuzda hizmet alanlara eğitim düzeyi yüksek deneyimli ve özverili personelle hizmet veriliyor olması.</li> <li>Öğretmenler ve personel ile iletişimin iyi olması</li> <li>Fikir alışverişinde bulunulması okulun merkezde ve ulaşımının kolay olması</li> <li>Okul idaresinin öğretmenleri destekleyici yönde olması</li> </ul>	<ul style="list-style-type: none"> <li>Öğrenci velilerinin eğitimciler yerine basın-yayın araçları otorite kabul etmeleri</li> <li>Öğrenci velilerinin eğitimcilere yönelik müdahale alanlarının fazla olması, eğitimcilerde mental yorgunluğa neden olması</li> <li>Yerel maddi destek bulmakta yaşanan güçlükler</li> <li>Bilimsel, teknolojik temalı çalışmalar için maddi kaynak temininde güçlük yaşanması</li> <li>Okul-Aile Birliklerinin etkin işletilememesi, iş ve işlemlerin okul yönetimince yüklenilmesi</li> <li>Yönetici ve öğretmenlerin kişisel ve mesleki yeterlilik kapsamında eğitim ihtiyacı</li> <li>Kurumumuzda güvenlik görevlisi bulunmaması.</li> </ul>	<ul style="list-style-type: none"> <li>Müdürlüğümüzün öğretmen, yönetici ve personel normu doluluk oranının yüksek olması</li> <li>Ekonomik gelir düzeyinin Türkiye ortalamasına yakın değerde olması</li> <li>İşsizlik oranlarının Türkiye ortalamasının altında olması</li> <li>Kadın-erkek nüfus dağılımının yakın değerde olması,</li> <li>Gelenek ve görenek bakımından zengin bir tarihi geçmişe sahip olması</li> <li>Sınıf Öğretmeni ve branş öğretmeni ihtiyacının minimum düzeyde olması</li> <li>Eğitimciler tarafından tercih edilen bir ilçe olması</li> <li>İkili eğitim yapmaması</li> </ul>	<ul style="list-style-type: none"> <li>Yerel maddi destek bulmakta yaşanan güçlükler</li> <li>Çiftçilik ve tarımla uğraşan yerleşimcilerin fazlalığı,</li> <li>Bilimsel, teknolojik temalı çalışmalar için maddi kaynak temininde güçlük yaşanması</li> <li>Mevzuat ve paydaş beklentileri arasında yaşanan uyumsuzluk</li> <li>Performans Değerlendirme Sisteminin eksikliği</li> <li>Hayvancılık faaliyetlerinin az olması</li> </ul>

# Tespit ve İhtiyaçların Belirlenmesi

Tablo24:Tespitler ve İhtiyaçlar

DURUM ANALİZİ AŞAMALARI	TESPİTLER/SORUN ALANLARI	İHTİYAÇLAR/GELİŞİM ALANLARI
Uygulanmakta Olan Stratejik Planın Değerlendirilmesi	<ul style="list-style-type: none"> <li>Hedeflerin paydaş beklentilerini tam olarak ifade edecek şekilde ihtiyaçları karşılayacak sayıda olmaması</li> </ul>	<ul style="list-style-type: none"> <li>Hedeflerin, stratejik planda yer alan alizlerintamamıdeğerlendirilerek,içerikvesayıbakımı ndaniyiifadeedilmesi</li> </ul>
Mevzuat Analizi	<ul style="list-style-type: none"> <li>Özel sektör kuruluşları, üniversiteler ve yerel kuruluşlar ile işbirliği gerektiren çalışmalarda, kurum ve kuruluşların mevzuat farklılığından kaynaklanan sorunlar</li> </ul>	<ul style="list-style-type: none"> <li>Özel sektör, üniversite ve yerel kuruluşlarla düzenlenenprotokollerdemevzuatlabirliktekurumu muzunmevcutdurumuvekuruluşpolitikalarınınbirlik tedeğerlendirilmesi</li> </ul>
Üst Politika Belgeleri Analizi*		<ul style="list-style-type: none"> <li>Stratejik PlanHazırlama,PerformansProgramıveFaaliyetRaporuHazırlama,StratejikYönetimSüreciilegilidigerişveiş lemler</li> </ul>
Paydaş Analizi	<ul style="list-style-type: none"> <li>Paydaşların çeşitliliği ve paydaş kitlesinin nicel büyüklüğü,</li> <li>İdareninsorumlulukveyayet kialanıdışındapaydaşbeklentil erininbulunması</li> </ul>	<ul style="list-style-type: none"> <li>Paydaşlarınidaredenbeklentilerininfaaliyetalanlarıyla uyumusağlanmalı, plan döneminde kurumsal faaliyetler hakkında paydaşlara düzenli bilgilendirme yapılması</li> </ul>
İnsan Kaynakları Yetkinlik Analizi	<ul style="list-style-type: none"> <li>Ulaşılabilir imkânlar ve doğal koşullar nedeni ile öğretmenlerin il merkezini veya belirli ilçeleri tercih etmeleri</li> </ul>	<ul style="list-style-type: none"> <li>Atama ve yer değiştirme döneminde daha az tercih edilen ilçelerdeöğretmenlereyöneliksosyal/kültürelfaaliyetlere,motivasyonçalışmalarınadahafazlaönemveril memesi</li> </ul>
Kurum Kültürü Analizi	<ul style="list-style-type: none"> <li>Stratejik Yönetimde Süreci ilçe iş ve işlemlerini koordine edecek, nitelikli personel sayısının az olması</li> </ul>	<ul style="list-style-type: none"> <li>MerkezivemahallihizmetiçieğitimfaaliyetleriilçeeS tratejikYönetim Süreci iş ve işlemlerini koordine edecek personel sayısının artırılması</li> </ul>
Fiziki Kaynak Analizi	<ul style="list-style-type: none"> <li></li> </ul>	<ul style="list-style-type: none"> <li>Kurumumuzbünyesindeyürütülenprojeçalışmaları ndaöğrenciveöğretmenlerintaşınmasıiçin ulaşım aracı tahsis edilmesi</li> </ul>
Teknoloji ve Bilişim Altyapısı Analizi		<ul style="list-style-type: none"> <li>Yerel istatistik sisteminin etkin şekilde kullanılması için gerekli y asal düzenlemelerin yapılması</li> </ul>
Mali Kaynak Analizi	<ul style="list-style-type: none"> <li>Öngörülemeden nedenlerden dolayı bütçede kesinti ihtimalinin yapılması</li> </ul>	<ul style="list-style-type: none"> <li>Harcamaplanlamalarında malikaynaklardameydan ageleceköngörülemedeğişikliklerindikkatealınması</li> </ul>

---

# GELECEĞE BAKIŞ

---

## Misyon

Pelitli Mareşal Fevzi Çakmak İlkokulu olarak misyonumuz; Milli Eğitimin genel amaç ve temel ilkeleri doğrultusunda, modern ve kaliteli bir eğitim ortamında, Atatürk ilke ve inkılaplarına bağlı, bilimsel düşünen, araştıran, bilgiye ulaşan ve bilgiyi kullanan, problem çözme ve karar verme becerileri gelişmiş, millî ve manevî değerlere bağlı, kendisine ve topluma faydalı bireyler yetiştirmektir.

## VİZYON

Kalite ve başarıyı ilke edinerek, her anlamda sağlıklı bireyler yetiştiren bir kurum olmak.

## TEMEL DEĞERLER

- Milli ve Manevi Değerler
- Yasalara Saygı
- Akılcılık
- Çağdaşlık
- İşbirliği ve Bilgi Paylaşımı
- Demokratik Sorun Çözme Yöntemleri
- Eleştirel Düşünme
- Fırsat Eşitliği
- Kaliteli Hizmet
- Stratejik Yönetim Süreci
- Araştırma ve Geliştirme
- Evrensel Değerler
- Kişisel ve Mesleki Gelişim
- Üretkenlik
- İletişim Yöntemlerinin Geliştirilmesi

# AMAÇ, HEDEF VE PERFORMANS GÖSTERGESİ İLE STRATEJİLERİN BELİRLENMESİ

**AMAÇ1(A1)** Öğrencilerin eğitim öğretime etkin katılımlarıyla donanımlı olarak bir üst öğrenime geçişi sağlanacaktır.

**Hedef1.1(H1.1)** Öğrenme kayıpları önleyici çalışmalar yapılarak azaltılacaktır

**AMAÇ2(A2)** Öğrencilere medeniyetimizin ve insanlığın ortak değerleriyle çağın gereklerine uygun bilgi, beceri, tutum ve davranışlar kazandırılacaktır.

**Hedef2.1(H2.1)** Öğrencilere evrensel değerler, sağlıklı yaşam ve çevre bilinci duyarlılığı kazandırılacaktır

**AMAÇ3(A3)** Eğitim ortamlarının fiziki imkânları geliştirilecektir.

**Hedef3.1(H3.1)** Temel eğitimde okulların niteliğini arttıracak uygulama ve çalışmalara yer verilecektir.

**AMAÇ 4(A4)** Temel eğitimde öğrencilerin kaliteli eğitime erişimleri fırsat eşitliği temelinde artırılarak bilişsel, duyuşsal ve fiziksel olarak çok yönlü gelişimleri sağlanacak ve temel hayat becerilerini edinmiş öğrenciler yetiştirilecektir.

**Hedef 4.1 (H4.1)** Öğrencilerin bilimsel, kültürel, sanatsal, sportif ve toplum hizmeti alanlarında ders dışı etkinliklere katılım oranı artırılacaktır.

# Stratejik Hedefler, Performans Göstergeleri, Stratejiler

**Amaç1(A1)**Öğrencilerin eğitim öğretime etkin katılımlarıyla donanımlı olarak bir üst öğrenime geçişi sağlanacaktır.

**Hedef1.1(H1.1)**Öğrenme kayıpları önleyici çalışmalar yapılarak azaltılacaktır.

Tablo-25 Stratejik Amaçlar,Hedefler

HEDEFEİLİŞKİNGÖSTERGELER				
Sıra	Gösterge	Mevcut(2023)	Hedef(2028)	Sorumlu Birim
<b>PG1.1.1</b>	İlkokullarda Yetiştirme Programına (İYEP) dâhil olan öğrencilerin Türkçe dersi kazanımlarına ulaşma oranı (%)	%90	%100	Öğretmenler Kurulu
<b>PG1.1.2</b>	İlkokullarda Yetiştirme Programına dâhil olan öğrencilerin matematik dersi kazanımlarına ulaşma oranı (%)	%80	%100	Öğretmenler Kurulu
<b>PG1.1.3</b>	20 gün ve üzeri özürsüz devamsızlık yapan öğrenci oranı (%)	%3	%1	Öğretmenler Kurulu
<b>PG1.1.4</b>	20 gün ve üzeri özürlü devamsızlık yapan öğrenci oranı (%)	%2	%1	Öğretmenler Kurulu

A1	Öğrencilerin eğitim öğretime etkin katılımlarıyla donanımlı olarak bir üst öğrenime geçişi sağlanacaktır.									
H1.1	Öğrenme kayıpları önleyici çalışmalar yapılarak azaltılacaktır.									
Performans Göstergeleri	Hedefe Etkisi(%)	2023 (MEVCUT)	2024	2025	2026	2027	2028	İzleme Sıklığı	Raporlama Sıklığı	
PG1.1.1	%40	%90	%92	%94	%96	%98	%100	6 ay	6 ay	
PG1.1.2	%40	%80	%85	%90	%92	%95	%100	6 ay	6 ay	
PG1.1.3	%10	%3	%2.5	%2	%1.5	%1.3	%1	6 ay	6 ay	
PG1.1.4	%10	%2	%1.5	%1.2	%1	%1	%1	6 ay	6 ay	
Sorumlu Birim	Öğretmenler Kurulu									
İşb.Yap. Birim(ler)	Zümre Öğretmenler Kurulu									
Riskler	Velilere ulaşamaması, Veli izni alınamaması									
Stratejiler	<p>S1.Öğrencilerin Türkçe dersindeki eksikleri tespit edilerek İYEP aracılığıyla akademik yeterliklerinin artırılması sağlanacaktır.</p> <p>S2.Öğrencilerin matematik derslerindeki eksikleri tespit edilerek İYEP aracılığıyla akademik yeterliklerinin artırılması sağlanacaktır.</p> <p>S3.İYEP içerikleri öğrencinin hazır bulunuşluk seviyesi dikkate alınarak hazırlanacaktır</p> <p>S4.Öğrencilerin devamsızlık nedenleri tespit edilerek devamsızlığa neden olan etmenler giderilecektir</p> <p>S.5.Dijital platformlar aracılığıyla öğrencilerin tamamlayıcı ve destekleyici eğitim almaları sağlanacaktır.</p> <p>S.6.İYEP'in ders içeriklerine katkı sağlayacak etkinlik, okuma vb aktivitelerin zenginleştirilmesi sağlanacaktır.</p>									
Maliyet Tahmini	0									
Tespitler	Okulumuzda mazeretsiz devamsızlık oranı düşüktür ve öğrenci devamsızlığı sıkı şekilde takip edilmektedir.									
İhtiyaçlar	Okul-Aile işbirliğinin geliştirilmesi Veli eğitimleri									



**Amaç 1** : Okul öncesi eğitim kurumlarının, eğitimin temel ilkeleri doğrultusunda niteliğini arttırmak amacıyla kurumsal kapasite geliştirilecektir.

**Hedef 1.1** Okul öncesi eğitim kurumlarında fiziki mekânların okulun ihtiyaç ve hedefleri doğrultusunda iyileştirilmesi sağlanacaktır.

Performans Göstergeleri	Hedefe Etkisi*	Başlangıç Değeri**	2024	2025	2026	2027	2028	İzleme Sıklığı	Rapor Sıklığı
PG 1.1.1 Okulda/kurumda iyileştirilen fiziki mekân sayısı (kümülatif olarak ilerler)	40	1	2	3	4	5	6	6 ay	12 ay
PG 1.1.2 Açılan ana sınıfı derslik sayısı (kümülatif olarak ilerler)	30	3	3	3	3	3	3	6 ay	12 ay
PG 1.1.3 Okulda düzenleme yapılan açık hava oyun alanı sayısı (kümülatif olarak ilerler)	30	1	1	2	2	3	3	6 ay	12 ay
<b>Koordinatör Birim</b>	Okul/kurumun idaresi,								
<b>İş birliği Yapılacak Birimler</b>	Zümre Öğretmenler Kurulu İlçe Milli Eğitim								
<b>Riskler</b>	R 1.Aidatların zamanında ve herkes tarafından yatırılmaması R 2.Belirlenen eksikler için yeterli bütçenin olmaması								
<b>Stratejiler</b>	S1. Fiziki mekânların (derslikler, spor salonu, kütüphaneler, atölyeler, açık hava oyun alanları vb.) iyileştirilmesi için kamu idareleri, belediyeler ve hayırseverlerle vb. iş birlikleri yapılacaktır. S2. Okulun eksiklikleri yerinde tespit edilerek zamanında ödenek talebinde bulunulacaktır. S3. Okul, aile ve çevre iş birliği yapılarak fiziki mekânlar iyileştirilecektir.								
<b>Maliyet Tahmini</b>	250,000TL								
<b>Tespitler</b>	T1.Okul bahçesinin öğrencilerin çok yönlü gelişimini destekleyecek şekilde tasarlanması								
<b>İhtiyaçlar</b>	İ 1.Okul bahçesindeki oyun alanlarının düzenlenme çalışmalarının yapılması İ 2. İlgili kurumlarla işbirliği çalışmalarının yapılması								

**Amaç2(A2)**Öğrencilere medeniyetimizin ve insanlığın ortak değerleriyle çağın gereklerine uygun bilgi, beceri, tutum ve davranışlar kazandırılacaktır.

**Hedef(H.1)**Öğrencilere evrensel değerler, sağlıklı yaşam ve çevre bilinci duyarlılığı kazandırılacaktır.

HEDEFEİLİŞKİNGÖSTERGELER				
Sıra	Gösterge	Mevcut(2023)	Hedef(2028)	Sorumlu Birim
PG2.1	Öğrenci başına okunan kitap sayısı	12	30	Öğretmenler Kurulu
PG2.2	Sağlıklı ve dengeli beslenme ile ilgili verilen eğitim sayısı	1	5	Öğretmenler Kurulu
PG2.3	Sağlıklı ve dengeli beslenme ile ilgili verilen eğitime katılan öğrenci sayısı	303	280	Öğretmenler Kurulu
PG2.4	Çevre bilincinin artırılmasına yönelik verilen eğitim sayısı	1	5	Öğretmenler Kurulu
PG2.5	Çevre bilincinin artırılmasına yönelik verilen eğitimlere katılan öğrenci sayısı	303	280	Öğretmenler Kurulu
PG2.6	Nezaket kurallarına yönelik yapılan etkinlik sayısı	1	5	Öğretmenler Kurulu
PG2.7	Nezaket kurallarına yönelik yapılan etkinliklere katılan öğrenci sayısı	303	280	Öğretmenler Kurulu

<b>A2</b>	Öğrencilere medeniyetimizin ve insanlığın ortak değerleriyle çağın gereklerine uygun bilgi, beceri, tutum ve davranışlar kazandırılacaktır.									
<b>H2.1</b>	Öğrencilere evrensel değerler, sağlıklı yaşam ve çevre bilinci duyarlılığı kazandırılacaktır.									
<b>Performans Göstergeleri</b>	<b>Hedefe Etkisi (%)</b>	<b>2023 (MEVCUT)</b>	<b>2024</b>	<b>2025</b>	<b>2026</b>	<b>2027</b>	<b>2028</b>	<b>İzleme Sıklığı</b>	<b>Raporlama Sıklığı</b>	
<b>PG2.1</b>	%20	12	14	18	22	26	30	6 ay	6 ay	
<b>PG2.2</b>	%15	1	1	2	3	4	5	6 ay	6 ay	
<b>PG2.3</b>	%10	303	280	300	320	330	340	6 ay	6 ay	
<b>PG2.4</b>	%15	1	1	2	3	4	5	6 ay	6 ay	
<b>PG2.5</b>	%15	303	280	300	320	330	340	6 ay	6 ay	
<b>PG2.6</b>	%15	1	1	2	3	4	5	6 ay	6 ay	
<b>PG2.7</b>	%10	303	280	300	320	330	340	6 ay	6 ay	
<b>Sorumlu Birim</b>	Öğretmenler Kurulu									
<b>İşb.Yap.Birim(ler)</b>	Zümre Öğretmenler Kurulu									
<b>Riskler</b>	Eğitim verecek personel yetersizliği									
<b>Stratejiler</b>	<p>S1.Okul kütüphanesi zenginleştirilecek, öğrencilerin kütüphaneden yararlanması sağlanacaktır.</p> <p>S2.Türkçe dersinde ders saatinin bir bölümü okumaya ayrılacak ve okul müdürlüğüne planlanan zamanlarda okuma etkinlikleri düzenlenecektir.</p> <p>S3. Serbest etkinlikler saati, öğrencilerin sanatsal, sportif ve kültürel faaliyetlere katılım sağlayacağı şekilde düzenlenecektir.</p> <p>S4. Öğrencilere sağlıklı ve dengeli beslenmelerine yönelik bilgilendirme eğitimleri ve etkinlikler yapılacaktır.</p> <p>S5. Öğrencilerin çevre bilincinin artırılmasına yönelik etkinlikler yapılacaktır.</p> <p>S6.Öğrencilere, nezaket ve görgü kuralları konusunda eğitimler verilerek konuya ilişkin etkinlikler düzenlenecektir.</p>									
<b>MaliyetTahmini</b>	10.000 TL									
<b>Tespitler</b>	Etkinliklerle ilgili alan yeterli düzeydedir.									
<b>İhtiyaçlar</b>	Kurumlarla işbirliği, eğitim faaliyetlerinde uzman desteği									

**Amaç3(A3)**Eđitim ortamlarının fiziki imkânları geliřtirilecektir.

**Hedef3.1(H3.1)**Temel eđitimde okulların niteliđini arttıracak uygulama ve çalıřmalara yer verilecektir.

HEDEFEİLİŐKİNGÖSTERGELER				
Sıra	Gösterge	Mevcut (2023)	Hedef (2028)	Sorumlu Birim
PG3.1.1	İyileřtirilen fiziki mekân (derslikler, spor salonu, kütüphaneler, atölyeler vb.) sayısı.	%40	%100	Pelitli Mareőal Fevzi Çakmak İlkokulu Müdürlüğü

<b>A3</b>	Eđitim ortamlarının fiziki imkânları geliřtirilecektir.									
<b>H3.1</b>	Temel eđitimde okulların niteliđini arttıracak uygulama ve alıřmalara yer verilecektir.									
<b>Performans Göstergeleri</b>	<b>Hedefe Etkisi(%)</b>	<b>2023 (MEVCUT)</b>	<b>2024</b>	<b>2025</b>	<b>2026</b>	<b>2027</b>	<b>2028</b>	<b>İzleme Sıklığı</b>	<b>Raporlama Sıklığı</b>	
<b>PG3.1</b>	%100	%40	%50	%60	%80	%90	%100	6 ay	6 ay	
<b>Sorumlu Birim</b>	Okul Müdürlüğü									
<b>İřb.Yap. Birim(ler)</b>	İle Milli Eđitim Müdürlüğü									
<b>Riskler</b>	Okul bütesinin yerel imkanlarının kısıtlı olması.									
<b>Stratejiler</b>	S1. Fiziki mekânların iyileřtirilmesi için kamu idareleri, belediyeler ve işverenlerle iş birlikleri yapılacaktır. S2. Atölye ve laboratuvarların iyileřtirilmesi için sektör ile iş birlikleri yapılacaktır.									
<b>Maliyet Tahmini</b>	100.000,00 TL									
<b>Tespitler</b>	Fiziki imkanlarımız büyük ölçüde yeterli düzeydedir.									
<b>İhtiyalar</b>	Mali destek ve işbirliđi sağlanmalıdır.									

**Amaç4(A4)** Temel eğitimde öğrencilerin kaliteli eğitime erişimleri fırsat eşitliği temelinde artırılarak bilişsel, duyuşsal ve fiziksel olarak çok yönlü gelişimleri sağlanacak ve temel hayat becerilerini edinmiş öğrenciler yetiştirilecektir.

**Hedef4.1(H 4.1)** Öğrencilerin bilimsel, kültürel, sanatsal, sportif ve toplum hizmeti alanlarında ders dışı etkinliklere katılım oranı artırılabacaktır.

HEDEFEİLİŞKİNGÖSTERGELER				
Sıra	Gösterge	Mevcut(2023)	Hedef(2028)	Sorumlu Birim
PG4.1	PG.1.1 Okulda bir eğitim ve öğretim döneminde bilimsel, kültürel, sanatsal ve sportif alanlarda en az bir faaliyete katılan öğrenci oranı (%)	%60	%100	Öğretmenler Kurulu
PG4.1	PG.1.2 Bir eğitim ve öğretim yılında en az iki sosyal sorumluluk ve toplum hizmeti çalışmalarına katılan öğrenci oranı (%)	%75	%100	Öğretmenler Kurulu
PG4.1	PG.1.3 Bir eğitim ve öğretim yılında yerel, ulusal ve uluslararası proje, yarışma vb. etkinliklere katılan öğrenci oranı (%)	58	%100	Öğretmenler Kurulu
PG 4.1	PG.1.4 Okulda bir eğitim ve öğretim yılında geleneksel çocuk oyunları alt başlığında en az bir faaliyete katılan öğrenci oranı (%)	%80	%100	Öğretmenler Kurulu
PG 4.1	PG.1.5 Okulda bir eğitim ve öğretim yılında geleneksel çocuk oyunlarına yönelik olarak düzenlenen alan/mekân sayısı.	2	10	Öğretmenler Kurulu

<b>A4</b>	Eđitim ve đretim faaliyetlerinde ortaya ıkan sorunları yeni yntemlerle zmeuľaştırmak.Okulđrencilerineynelikkalitelieđitimhizmetisunmak.								
<b>H1.1</b>	đrencilerimizin sosyal ve duyuşsal gereksinimlerini karřılamak zere heređitim- đretim kademesinde en az 1 kurs katılımlarını sađılamak								
<b>Performans Gstergeleri</b>	<b>Hedefe Etkisi(%)</b>	<b>2023 (MEVCUT)</b>	<b>2024</b>	<b>2025</b>	<b>2026</b>	<b>2027</b>	<b>2028</b>	<b>izleme Sıklığı</b>	<b>Raporlama Sıklığı</b>
<b>PG4.1</b>	% 20	%60	%70	%80	%90	%95	%100	6ay	6ay
<b>PG4.1</b>	%20	%75	%75	%80	%80	%80	%90	6ay	6ay
<b>PG4.1</b>	%20	%58	%79	%80	%90	%95	%100	6ay	6ay
<b>PG 4.1</b>	%20	%80	%85	%90	%92	%98	%100	6ay	6ay
<b>PG 4.1</b>	%20	2	4	6	8	9	10	6ay	6ay
<b>Sorumlu Birim</b>	đretmenler Kurulu								
<b>İşb.Yap.Birim(ler)</b>	İle Milli Eđitim Mdrlđđ, Halk Eđitim Mdrlđđ ,niversiteler								
<b>Riskler</b>	Eđitimcilerin yerel ve ulusal dzeyde yrtlen alıřmalara gnll olarak yeterli destek vermemesi Sosyal, kltrel ve sportif faaliyetlerle ilgili veri toplanamaması								
<b>Stratejiler</b>	S1. Her bir đrencinin bir kulp faaliyetinde aktif olarak yer alması sađlanarak kulp faaliyetlerinin etkinliđi artırılacaktır. S2. đrencilerin seviyelerine uygun olarak toplumsal sorunların zmne katkı sađlamak ve farkındalık oluřturmak amacıyla afet ve acil durum, evre, eđitim, spor, kltr ve turizm, sađlık ve sosyal hizmetler alanlarında toplum hizmeti faaliyetlerine katılımları artırılacaktır. S3.Okul bnyesinde yarıřmalar dzenlenecektir. S4. Diđer kurum ve kuruluřlarla iş birliđi ierisinde yrtlen bilimsel, sosyal, kltrel, sanatsal ve sportif alanlardaki faaliyetler artırılacaktır. S5. Okul baheleri ocukların geleneksel oyunlarla vakit geirmelerini sađlayacak ve geliřimlerini destekleyecek řekilde etkin olarak kullanılacaktır. S6.Okul bnyesinde etkinlikler dzenlenecektir. S7.đrencilerin yerel, ulusal ve uluslararası proje ve yarıřmalara katılmaları teřvik edilecektir. S8. E-okul sisteminde bulunan sosyal etkinlik modlnde gerekleřtirilen etkinlikler iřlenecektir. S9. Okul baheleri geleneksel ocuk oyunlarına ynelik dzenlenecektir. S10. đrenci seviyesi ve đretim programı kazanımlarına uygun olarak geleneksel ocuk oyunları ders ii etkinliklerde kullanılacaktır. S11. Eđitim- đretim yılı ierisinde okullarda geleneksel ocuk oyunları řenliđi yapılacaktır.								
<b>Maliyet Tahmini</b>	150000 TL								
<b>Tespitler</b>	"Bařarı" kavramından ınceyalnızca akademik bařarıyla iřlenmektedir Sosyal faaliyetler de yalınızca belirli đrenciler grevalmaktadır Gnll đretmenlere dřen iş yk artmakta ve bu durum bıkkınlıđa sebep olmaktadır. đrenci velileri, sosyal faaliyetlerin her birinin belirli maliyete sahip olacađı řeklinde yanlıř kaniya sahiptir.								
<b>İhtiyalar</b>	Her đrencinin katılım sađlayabileceđi řekilde sosyal faaliyetler dzenlemek Okuma ve yazma becerileri ile ilgili alıřmaların tm sınıf seviyelerine yayılması Anne, baba ve ocukların birlikte etkinliklere katılım sađlayabileceđi alıřmalar.								

# Maliyetlendirme

Tahmini Kaynaklar Analizinden yararlanılarak kurumumuzun 5 yıllık hedeflerine ulaşılabilmesi için planlanan faaliyetlerin tahmini maliyet analizi yapılmıştır.

Tablo26:Tahmini Maliyetler(TL)

	Planın 1.Yılı	Planın 2. Yılı	Planın 3. Yılı	Planın 4. Yılı	Planın 5.Yılı	Toplam Maliyet
A1	0	0	0	0	0	0
H1.1	250000	275000	310000	340000	400000	1575000
A2	0	0	0	0	0	0
H2.1	10000	12500	15000	18000	20000	75500
A3	0	0	0	0	0	0
H3.1	100000	100000	150000	150000	200000	700000
A4	0	0	0	0	0	0
H4.1	150000	150000	200000	200000	250000	950000
GenelYönetim Giderleri	25000	30000	35000	40000	45000	175000
<b>TOPLAM</b>	<b>535.000</b>	<b>567500</b>	<b>710000</b>	<b>748000</b>	<b>915000</b>	<b>3475500</b>



## İzleme ve Değerlendirme

Müdürlüğümüzün 2019-2023 Stratejik Planı İzleme ve Değerlendirme sürecini ifade eden İzleme ve Değerlendirme Modeli hazırlanmıştır. Müdürlüğümüzün Stratejik Plan İzleme- Değerlendirme çalışmaları eğitim-öğretim yılı çalışma takvimi de dikkate alınarak 6 aylık ve 1 yıllık sürelerde gerçekleştirilecektir. 6 aylık sürelerde rapor hazırlanacak ve değerlendirme toplantısı düzenlenecektir. İzleme-değerlendirme raporu, istenildiğinde İlçe Milli Eğitim Müdürlüğü'ne gönderilecektir. Ayrıca ilçemizin Mülki İdari Amirine sunulacaktır. 1 yıllık izleme-değerlendirme çalışmaları, Stratejik Planımızda yer alan hedeflerin yıllık düzeyde ifade edildiği Performans Programı ve yılsonunda gerçekleşme düzeylerinin belirlendiği Faaliyet Raporu hazırlanarak yapılacaktır.

Şekil 3: İzleme ve Değerlendirme Süreci



## **TABLULAR**

<u>Tablo 1:Stratejik Plan Hazırlama Ekibi</u> .....	9
<u>Tablo 2:Yasal Yükümlülükler</u> .....	12
<u>Tablo 3:Üst Politika Belgeleri</u> .....	13
<u>Tablo 4:Faaliyet Alanlar/Ürün Ve Hizmetler Tablosu</u> .....	14
<u>Tablo 5: Paydaş Analizi</u> .....	15
<u>Tablo 6: Paydaşların Önceliklendirilmesi</u> .....	16
<u>Tablo 7: Paydaş Ürün Hizmet Matrisi</u> .....	17
<u>Tablo 8:Paydaş Görüşlerinin Alınmasına İlişkin Çalışmalar</u> .....	18
<u>Tablo 9:Çalışanların Görev Dağılımı</u> .....	20
<u>Tablo 10:İdari Personelin Hizmet Süresine İlişkin Bilgiler</u> .....	20
<u>Tablo 11:Kurum Yönetici sayısı</u> .....	21
<u>Tablo 12:Öğretmenlerin Hizmet Süreleri (Yıl İtibarıyla) (28 .02 2024 Yılı)</u> .....	21
<u>Tablo 13:Öğrenci Derslik Sayıları</u> .....	21
<u>Tablo 14:Brans Bazında Öğretmen Norm ,Mevcut,İhtiyaç Sayıları</u> .....	22
<u>Tablo 15:Kurumdaki Mevcut Hizmetli/ Memur Sayısı (2023 Yılı)</u> .....	22
<u>Tablo 16:Okul/Kurum Rehberlik Hizmetleri</u> .....	23
<u>Tablo 17:Teknolojik Araç-Gereç Durumu</u> .....	24
<u>Tablo 18:Kurumun Fiziki Mekanları</u> .....	24
<u>Tablo 19:Kaynak Tablosu</u> .....	25
<u>Tablo 20:Harcama Kalemler</u> .....	25
<u>Tablo 21:Gelir-Gider Tablosu</u> .....	26
<u>Tablo 22:Pestle Analizi</u> .....	27
<u>Tablo 23:Gzft Analizi Listesi</u> .....	28
<u>Tablo 24:Tespit Ve İhtiyaçları Belirlenmesi</u> .....	29
<u>Tablo 25:Amaç Ve Hedef Gösterge Ve Stratejilere İlişkin Kart Şablonu</u> .....	31-40
<u>Tablo 26:2024-2028 Stratejik Planı Kaynak Tablosu</u> .....	41

## **Şekiller**

<u>Şekil 1:Kurum Resmi</u> .....	6
<u>Şekil 2:Pelitli Mareşal Fevzi Çakmak İlkokulu Kurum/Teskilat Şeması</u> .....	19
<u>Şekil 3: İzleme Ve Değerlendirme Tablosu</u> .....	42